

# 与謝の海病院NEWS

平成24年9月  
Vol.130

～ 患者が中心の、地域に開かれた病院 ～

京都府立与謝の海病院  
〒629-2261  
京都府与謝郡与謝野町字男山481  
電話/FAX 0772-46-3371 (代表)  
<http://www.pref.kyoto.jp/yosanoumihp/>  
●発行責任者：才本事務部長

## 来年4月の京都府立医科大学附属病院化に向けて

京都府立与謝の海病院では、来年4月の京都府立医科大学の附属病院化に向けて、救急室の拡張整備など救急医療の充実や地域総合医療講座の開設、症例検討システムの整備を進めています。

地域の過疎化<sup>かそか</sup>や高齢化が急速に進む中で、「丹後の中核病院として、地域の実状に合った診療機能の充実や高度医療の提供、府北部地域における医師派遣拠点病院としての機能充実」が課題となっています。

こうした課題を解決するために、病院の経営形態として「地方独立行政法人」となり、自立的・弾力的な経営<sup>だんりよくてき</sup>や権限と責任の明確化に向けて取り組みます。

また、京都府立医科大学の附属病院となり、一層の連携を進めることで、医師確保対策の推進を図り、医療提供体制のより一層の充実を図ります。

関係機関（各位）並びに地域の皆様方におかれましては、引き続き御支援を賜りますようお願いいたします。



### 【第130号の内容】

- 1 ページ ● 京都府立医科大学附属病院化に向けて
- 2 ページ ● ナースのお仕事 2 一岡野 真津美 看護師長 ● 診察室 一循環器内科一
- 3 ページ ● 診療科 一病理診断科一 ● 一ロレシピ
- 4～5 ページ ● 地域連携室「かけはし」一紹介患者事前予約制度、かかりつけ医一覧表一
- 6 ページ ● 外来各科診察担当医表 ● 医師異動情報





## ナースのお仕事 2

— 岡野 真津美 看護師長 —



今回は手術室看護師長をしている岡野師長をご紹介します。

〔おかの まつみ：平成4年4月から当院勤務、手術室師長は平成23年4月から〕

## 質問1. 看護師になろうと思った理由は？

**岡野：**病院の事務の仕事をしたかと思っていたのですが、高校一年の時大好きな先輩(女性ですよ)が看護師になる為の話をしていたり、勉強している姿を見て、看護師になりたいと思いました。

## 質問2. 看護師になって、感じたこと、印象深い順に3つ教えてください。

**岡野：**①看護師になった二年目、脳出血の患者が運ばれました。40代患者と弟さんの二人暮らし！ 両親は他界されており、弟さんが一人泣きながら徐々に状態の悪くなっていく患者さんを見送られた時、看取りの場面で声をかけることのできなかったこと。

②在宅での生活ができる様に看護したけれど「せっかくここまでよくしてもらって家に帰って悪くなったら、看護師さんに悪いから」と転院していったこと。

③尊敬できる看護師の先輩に出会えたこと。

## 質問3. あなたのナースのお仕事を教えてください。

**岡野：**当院では、年間2500件前後の手術をしています。安全で、安心できる手術看護が提供できるように努めています。又、<sup>つづ</sup>接遇委員として身だしなみチェックや接遇のラウンドを行い、患者様に満足していただけるようにがんばっています。

## 質問4. 看護師として今、一番感じることは何ですか？(地域医療、医療問題)

**岡野：**高齢社会が進み、高齢者二人暮らしや、独居が多くなっています。在院日数の短縮もあり、地域との連携は必須です。先日わが家もお世話になり、安心して自宅に帰れたことがとてもありがたかったです。患者様が安心して退院していただける様に、退院支援をしていけたらいいと思います。



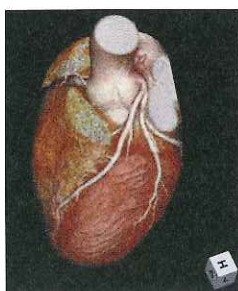
カンファレンス



## 診察室

## 「心筋梗塞・狭心症」

循環器内科 医長

ほん しょう しょう けん  
本 庄 尚 謙

心筋梗塞・狭心症についてお話しします。現在、日本人の死因の第二位を心臓病が占めており、その多くが虚血性心疾患と総称される狭心症や心筋梗塞です。心筋梗塞や狭心症は、心臓を栄養している血管である冠動脈の血液の流れが障害されて起こる病気です。多くの場合、動脈硬化が原因となります。冠動脈の血管壁にコレステロールなどが溜ってできたプラークにより血管が狭くなったり、血の固まりである血栓が血管を塞いでしまうことにより心臓の筋肉の一部が死んでしまうことで胸部症状が起こります。症状としては胸の中央部の激しい痛みや圧迫感で30分から数時間続きます。のどや顎、左手に放射し、冷や汗、吐き気、嘔吐、腹痛を伴うこともあります。

診断には救急受診の上で心電図を記録することが大切です。当院では320列MDCTが導入されており冠動脈CTをと

ることで狭窄・閉塞血管診断が可能です。急性心筋梗塞では入院治療が原則で、心臓を栄養している冠動脈の造影検査を緊急で行います。心筋梗塞の原因となった血管をバルーンという細長い風船で広げたり、ステントといった金属を使い直接血管の治療を行います。胸部症状が断続的に続く場合や労作時のみの場合も放置せず循環器内科に受診してください。

心筋梗塞の予防はすなわち動脈硬化の予防ということになりますが、生活習慣を見直すことが大切です。禁煙と肥満の予防、塩分・脂肪を控えた食事療法を行います。塩、味噌、醤油、動物性脂肪を控え、野菜など食物繊維の多い食事を心掛けましょう。飲酒は少量であればむしろ良いとされています。定期的な運動も大切で、ウォーキングや水泳が良いでしょう。また、ストレスを溜めないように、家族と過ごしたり、趣味やスポーツで気分転換を図ることも大切です。気になる方は循環器内科にご相談ください。



# 診療科紹介

## 一病理診断科一

担当部長 **ま 真 崎 たけし 武**



乳腺のしこりや、胃潰瘍、前立腺肥大などで、癌でないかを判定する目的で、組織を採取する「検査」を受ける場合があります。しかし、正しくは、「検査」ではなく、病理「診断」が病理医によって下されています。

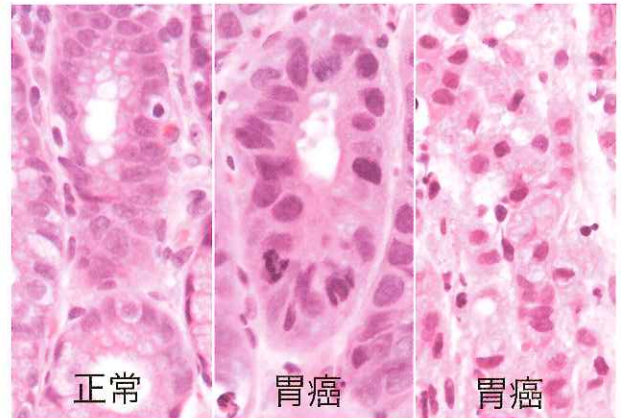
病理診断も30年ほど前までは「病理検査」と呼ばれることがありました。病理医以外の医師からも「病理は顕微鏡で特定のパターンを認識して、簡単に判定してるだけでしょ。見たらすぐわかるから、楽な仕事だね。」（私の同級生の小児科医に本当に言われたことです。）などと誤解されていました。当時、日本病理学会が、厚生省に公的に確認を求めて「病理診断は医師のみが行うことのできる医行為である」との回答を得ています。

例を挙げると、胃の細胞に核が大きくなっているという所見があったとしても、潰瘍が治る時に細胞が再生するのに伴う所見なのか、癌化したための所見なのか、一見しただけでは判定できません。病理医は、この細胞の所見そのものを詳細に見るだけでなく、周囲の細胞との位置関係（再生では増殖帯と呼ばれる粘膜の一定の深さにだけ核が腫大する所見が出ます）や、表層に向かって並んでいる細胞に成熟していく傾向があるか（癌では通常ない）など、多数の所見を関連付けて観察します。その一つ一つがまた、単純に白黒が付けられないものであり、病理組織学の知識と経験のみならず、解剖学や分子生物学、また当然、内科学の知識が必要です。さらには、消化器内科医が撮影した内視鏡写真も参照しますし、放射線科の画像も読みますし、患者の年齢性別や経過も考慮しています。見ている対象は細胞1個であるかのように誤解されがちですが、病理医が見ている（意識している）のは患者全体です。

胃癌の手術で胃を摘出した場合には、その胃が、病理医によって病理診断されます。ホルマリン固定後に、

表面と断面の肉眼所見から腫瘍を分類し、また、胃癌の進行度を示す指標である深達度（胃の内面に発生した癌が、胃壁の厚みのどの深さまで及んでいるか）を判定します。顕微鏡で観察するために組織を短冊状に切り出します。多い時には50個を超えます。顕微鏡所見で、腫瘍の組織分類と深達度の最終判定がなされます。胃とともに切除されたリンパ節は、数十個あります（採取は外科医が手術後にしてくれています）が、1個ずつ顕微鏡標本にして観察し、癌が転移していないか判定します。顕微鏡では、断端に癌がない（手術で取り切れている）ことや、リンパ管や静脈に入り込んでいるか（転移の起こる可能性が高いと予測できます）、AFP産生胃癌や神経内分泌癌などの特殊な胃癌かどうか（予後判定が変わり、追加治療が変わります）など判定しています。癌の進行度（ステージ）が最終判定されるわけです。この報告に基づいて、外科医は術後の追加治療や経過観察の計画を立てます。

保険点数収入は、1臓器ごとに標本作製料 8600円と診断料 4000円、常勤病理医が担当する場合の加算1200円と、月1回だけ患者1名ごとに病理判断料1500円です。



### 天の川蒸し

ご家庭の具なし茶碗蒸しにあんをかけてオクラの輪切りとそうめんをトッピング！オクラの星にそうめん川。ムシムシ、ジメジメな雨の日でも彦星と織姫が器の中で会えますように。キンキンに冷やして召し上がれ。

【材料 5人前】 ・卵200ml ・だし汁600ml ・薄口しょうゆ20ml ・みりん10ml  
・オクラ5本 ・そうめん20g

（あん） ・だし汁150ml ・薄口しょうゆ 小さじ1 ・片栗粉 少々

- 【作り方】 ① 卵、だし汁、薄口しょうゆ、みりんを合わせる。（蒸ごした方がなめらか）  
② 器に①を入れ蒸す。  
③（あん）の材料を火にかけ沸騰したら片栗粉でゆるくトロミをつける。  
④ ②に③をはり茹でたオクラの輪切りとそうめんを飾る。 （栄養管理課）



# 地域連携室

## 与謝の海病院の「紹介患者事前予約制度」をご利用ください

当院は、「地域医療支援病院」として、地域の診療所・医院のかかりつけ医と協力・連携して、地域の皆様に、一貫した質の高い医療の提供を行っています。当院での受診にあたっては、かかりつけ医から紹介いただく「紹介患者事前予約制度」をご利用ください。

### 「かかりつけ医」とは

「かかりつけ医」とは、少し体調が悪いときに気軽に立ち寄り、ご自身やご家族の健康相談ができる地元の診療所や医院のお医者さんのことです。

普段の健康管理や、“病気かな”と思ったら「診療所・医院」で診ていただき、さらに専門的な検査や治療を提供するのが当院です。

### 診療所・病院を上手にご利用ください

#### ～かかりつけ医から与謝の海病院へ紹介～

かかりつけ医の医師には、当院の専門的な医療が必要とされた場合には、当院への紹介をお願いしております。

当院へ来院される場合、かかりつけ医の「診療所・医院」を通してご予約していただきますと、少ない待ち時間で診療・検査を受けていただけます。

(紹介状を持参いただいても、診療所・医院からの事前予約のない紹介患者さまは、一般患者さまと同様にお待ちいただくことになります。)

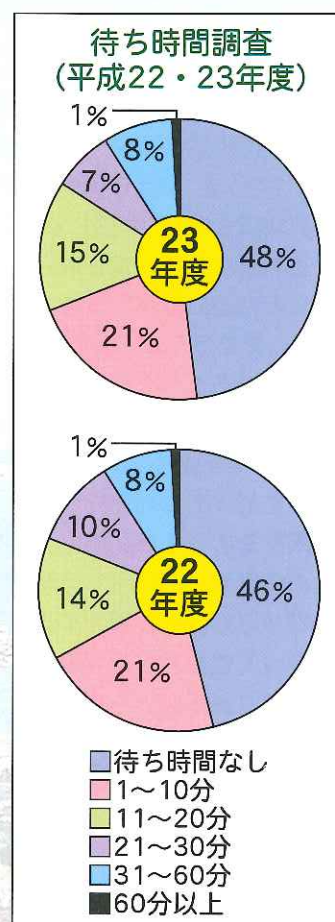
### 与謝の海病院からかかりつけ医へ紹介

当院で検査が終了し、治療方針が決定したり、症状が安定した患者さまは、ご事情をお伺いして、かかりつけ医の医師にご紹介いたします。

紹介後でも、当院の治療が再度必要になりましたら、いつでもご連絡ください。

### <事前予約の患者さまの待ち時間>

事前予約の患者さまの待ち時間調査では、全体の約7割が10分以内となっています。



初診の方は「紹介状」をお持ちください！

**「紹介状」のない初診の患者さまには、診療費とは別に、「2,100円」をご負担いただいています。**

当院では、かかりつけ医との役割分担をし、地域全体での効率的な医療に取り組んでいますが、これを一層進めていくために、初診の外来患者さまには、かかりつけ医からの「紹介状」(診療情報提供書)の持参をお願いしています。

紹介状のない初診患者さまには、保険診療の自己負担とは別に「2,100円」のご負担をお願いしています。(H20.4.1～)

紹介状があると、あらかじめ病状を適切に評価されているため、治療を円滑に行うことができ、外来の待ち時間の短縮にもつながります。ご理解、ご協力をお願いいたします。

※厚生労働省では、病院と診療所の機能分担を進めており、この料金も「保険外併用療養費」に基づいています。緊急の場合で救急車によって搬送された方や、国から公的医療扶助を受けておられる方などからは、この料金はいただいております。



# かけはし

## 京都府立与謝の海病院に登録されている「かかりつけ医」一覧表

医療機関名	住所	医療機関名	住所	医療機関名	住所
宮津市(南部：市街地及び周辺)		与謝野町(加悦)		京丹後市(峰山町)	
今出クリニック	柳縄手	伊藤内科医院	算所	高田医院	杉谷
宇野医院	惣	岩破医院	算所	中江医院	白銀
岡所・泌尿器科医院	惣	木村内科クリニック	後野	新谷医院	杉谷
佐藤医院	京街道	日置医院	加悦	京丹後市(大宮町)	
中川医院	漁師	与謝野町(野田川)		たんご協立診療所	河辺
中川内科小児科クリニック	鶴賀	いわさく診療所	四辻	ふじわらクリニック	周枳
中村眼科医院	魚屋	須川医院	下山田	安井医院	口大野
浪江医院	宮村	徳山医院	岩屋	京丹後市国保直営大宮診療所	河辺
西原医院	京街道	鳥居クリニック	三河内	京丹後市(網野町)	
宮地外科医院	波路	与謝野町立国保診療所	石川	上田医院	網野
梁川医院	魚屋	与謝野町(岩滝)		宮地外科医院	網野
山根医院	鶴賀	いとうクリニック	男山	山本医院	網野
栗田診療所	上司	衣川整形外科医院	岩滝	京丹後市(丹後町)	
宮津市由良診療所	由良	大森内科診療所	弓木	京丹後市国保直営間人診療所	間人
宮津市(北部：府中・日置・養老)		やまぞえこどもクリニック		岩滝	村田内科医院
府中診療所	府中	伊根町		京丹後市(久美浜町)	
日置診療所	日置	伊根町国保伊根診療所	日出	齊藤医院 湊分院	湊宮
養老診療所	養老	伊根町国保本庄診療所	本庄上	齊藤医院	浦明
				原診療所	縄手東

(順不同)

地域の医師・看護師など医療スタッフの皆様へ

### 平成24年度 緩和ケア研修会を開催します

当院では、府がん診療連携病院として、厚生労働省の指針に基づき、がん診療に携わる医療スタッフに対する緩和ケア研修会を開催します。研修会では、がん性疼痛などの身体症状及び精神症状の緩和ケアや、コミュニケーション技術等をロールプレイ等で学びます。(研修会には予約が必要で、全て受講された方に修了証が発行されます。単位制で府内他会場と合わせた受講が可能)

●日時(予定)…平成24年11月10日(土) 12:30~19:55

11日(日) 9:00~17:20

●場所……………京都府立与謝の海病院

●募集人員……医師・看護師・コメディカルなど(30名程度)

※お問い合わせ先 当院医事課 (電話0772-46-3371(代表))





# 外来各科診察担当医表

(平成24年8月1日)

診察室	診療科	月	火	水	木	金	
11	総合内科	時田 和彦 副院長	丹羽 文俊 医長	大月 亮三 副院長	本庄 尚謙 医長	(1,3,5週)城 正泰 医長 (2週)玄 泰行 副医長 (4週)土肥 統 副医長	
12	呼吸器内科	石野 秀岳 医長	大月 亮三 副院長		石野 秀岳 医長	大月 亮三 副院長	
	消化器内科			城 正泰 医長 (肝臓)			
13		玄 泰行 副医長	土肥 統 副医長		井上 健 副医長	加藤 萌由 医師	
14	循環器内科	本庄 尚謙 医長	川人 浩之 副医長	高田 博輝 副医長	木下 英吾 副医長	岸田 聡 副医長	
15	神経内科	丹羽 文俊 医長			丹羽 文俊 医長	大原 亮 医師	
26	精神科	小野 淳子 医師	上村 宏 医長	上村 宏 医長	上村 宏 医長	小野 淳子 医師	
23	小児科	西村 陽 副院長	乗原 康通 医長	吉田 秀樹 副医長	西村 陽 副院長	小川 弘 医長	
18	外科	1診	中村憲司 副診療部長 (乳腺・新患)	大橋 拓馬 医師	當麻 敦史 医長	中村 憲司 副院長	石井 博道 副医長
		2診	荻野 真平 医師		池本 公紀 医師		
22	整形外科	(1,5週)外村 仁 医長 (2週)森崎 真介 副医長 (3週)琴浦 義浩 副医長 (4週)成田 涉 副医長	成田 涉 副医長	森崎 真介 副医長	外村 仁 医長	琴浦 義浩 副医長	
17	脳神経外科		関本 達之 院長		谷川 成佑 医師	法里 高 医師	
19	眼科	1診	水野連太郎 副医長	三重野洋喜 医師	小嶋健太郎 医長	小嶋健太郎 医長	水野連太郎 副医長
		2診	丹羽 匡世 副医長		丹羽 匡世 副医長	三重野洋喜 医師	
20	産婦人科	辻 哲朗 医師	小芝 明美 副医長	小柴 寿人 医長	(1,3,5週)小柴寿人 医長 (2,4週)小芝明美 医師 午後:担当医	野口 敏史 副院長	
24	泌尿器科	粥川 成優 医師	問山 大輔 医長	問山 大輔 医長	粥川 成優 医師	問山 大輔 医長	
25	耳鼻咽喉科	1診	信原 健二 医長	信原 健二 医長	棕代 茂之 医師	信原 健二 医長	齋藤 敦志 副医長
		2診		齋藤 敦志 副医長		齋藤 敦志 副医長	
21	ペインクリニック		(2,4週)細川康二 医長				
16	皮膚科	今井 慎 医長		今井 慎 医長	今井 慎 医長	今井 慎 医長	

●受付時間/8:00~11:00

●閉診日/土・日・祝日(急患は、時間外でも診察)

## 医師異動情報

診療科名	転出(平成24年6月30日)	転入(平成24年7月1日)	診療科名	転出(平成24年7月31日)	転入(平成24年8月1日)
耳鼻咽喉科	医長 是がわ たつひさ 長谷川達央	医長 のぶはら けんじ 信原 健二	外科	医師 たけもと けんいち 竹本 健一	医師 おおはし たくま 大橋 拓馬

**募集**

### 一緒に働きませんか？ 看護師・薬剤師・視能訓練士・理学療法士

当院では現在、臨時的任用職員(看護師)、非常勤嘱託(薬剤師・視能訓練士)、臨時職員(看護師・理学療法士)を募集しています。条件等についてはお気軽にお問い合わせください。

年齢制限はございません。  
給料は経験によります。



【お問い合わせ先】京都府立与謝の海病院 庶務課 ☎0772-46-3371 (代表)

【発行】京都府立与謝の海病院 【編集】与謝の海病院広報委員会 【問合せ先】庶務課  
TEL/FAX 0772-46-3371 (代表) ホームページ <http://www.pref.kyoto.jp/yosanoumihp/>  
ホームページから“お見舞メール☑”サービスがご利用いただけます。