

《病院理念》信頼される全人的医療

《基本方針》

- 患者さんが中心の安心安全な医療を提供します
- 患者さんと医療従事者のコミュニケーションを大切にします
- 個人情報の保護に努めます
- 専門性と総合性をもつ診療を行います
- 地域に開かれた病院として貢献します
- 全人的医療が行える医療人を育てます
- 地域の特性を活かした研究を推進します

## 今年春の稼働に向けがん診療棟の工事や開設の準備が進んでいます

皆さんに昨年1月のセンターニュースでがん診療棟の新築工事着手のお知らせをしてから1年になりました。この間、工事が順調に進んでいます。

昨年春から夏にかけて、重量のある建物を支えるための杭打ちが終わり、秋には足場の中に壁や屋上までの型枠が組み立てられ、コンクリートが打設されました。その型枠も12月までに外され、足場の中に建物が現れました。建物の中では工事が進むとともに間もなく、外壁の吹きつけ塗装に取りかかります。

建築工事が順調に進むとともに、リニアック（放射線治療機器）とPET-CT（がん・脳などの病気を診断する装置）の設置に向けたメーカーとの調整などを行っています。PET-CTは春、リニアックは秋の稼働を目指しています。

また、南棟1階の化学療法室をがん診療棟に移転する準備も進めています。多くの患者さんに対応できるようベッド数を、現在の7床から10床に拡大します。春には天橋立が見える部屋でリラックスして治療を受けていただけるようになります。

新たな施設で丹後地域に包括的ながん診療が提供できるように取り組んでいます。



杭打ちの様子



足場、型枠が組み立てられたところ

### 【第12号の内容】

- 1ページ ● 今年春の稼働に向けがん診療棟の工事や開設の準備が進んでいます
- 2ページ ● 新年病院長からのあいさつ ● かかりつけ医からの「紹介状」お持ちですか？
- 3ページ ● 診療科紹介（産婦人科） ● 診療科紹介（病理診断科）
- 4ページ ● 病棟看護師の在宅訪問 ● ONE TEAMで新人看護職員を育てます
- 5ページ ● 高校生のインターンシップを実施しました ● 院内災害対応訓練 ● 一口レシピ
- 6ページ ● 制服が新しくなりました！ ● マンモグラフィーを更新しました ● 女性放射線技師が加わりました ● 薬箱の大掃除をしませんか？



〒629-2261  
京都府与謝郡与謝野町字男山481  
電話/FAX 0772-46-3371（代表）  
<http://nmc.kpu-m.ac.jp/>



## 新年のごあいさつ

京都府立医科大学附属北部医療センター  
病院長 中川正法



新年、明けましておめでとうございます。

今年は東京オリンピックの年ですね。真夏の開催のため、マラソンや競歩の会場変更などがあり、話題の多いオリンピックになりそうです。

京都府立医科大学附属北部医療センターになって7回目の新年を迎えました。

北部医療センターは患者さんを中心とする全人的医療を目指して職員全員が一丸となって取り組んでおります。この6年間で、診療機器の整備、救急診療スペースの拡大、外来駐車場の拡充、産婦人科病棟に出産設備(LDR)の開設、医療相談・がん相談の充実、結核病棟の改修、認知症疾患医療センターの開設などを行って参りました。

今年の春には「がん診療棟」の建屋が完成し、化学療法室が10床になります。5月頃からPET-CT検査を開始し、リニアックによる放射線治療は秋頃からの開始となる予定です。丹後医療圏におけるがん診断・治療の一段の充実が期待されます。

教育・研究面では、北部の全公的病院が連携して最新医療機器の合同研修・カンファレンスを実施し、丹後地域を対象に健康長寿コホート研究を展開するなど、大学附属病院として教育・研究にも力を入れて来ました。

今後とも、専門性と総合性を備えた住民の皆様にも愛される地域中核病院として、更なる飛躍を目指します。

また、丹後医療圏は高齢化率35%以上であり、わが国の超高齢社会を先取りしているとも言える地域です。この地域の特徴である“豊かな自然、豊かな人間性、長寿社会、緊密な組織間の連携”を活かし日本の未来を先取りする形で、心豊かに安心・安全に暮らせる地域社会を実現するために少しでも貢献したいと考えています。

今年は子年(ねどし)、ネズミの年です。「子」は新しい生命の兆しが始まる状態を示唆しているそうです。私も新しい発想をもって丹後地域の医療の充実に貢献したいと思います。

今年から本格的に「令和」の時代が始まります。本年が皆さんにとって、笑顔多き年となることを心より祈念しております。

今年もよろしく願い申し上げます。

令和2年 元旦

# かかりつけ医からの「紹介状」お持ちですか？

初診の場合、紹介状(診療情報提供書)があれば**1,390円**※  
安くなる場合があります(※自己負担割合によって金額は異なります)

当病院で初診にかかる費用

2,140円

(紹介状があれば0円)



かかりつけ医で紹介状を作ってもらった費用

750円

(3割自己負担の場合)



## 診療科紹介

### 一産婦人科一

産婦人科医長 黒星 晴夫



産婦人科は、妊娠関連を扱う産科と腫瘍・不妊症・月経不順・更年期障害などの婦人科があります。今回は、産科について紹介します。

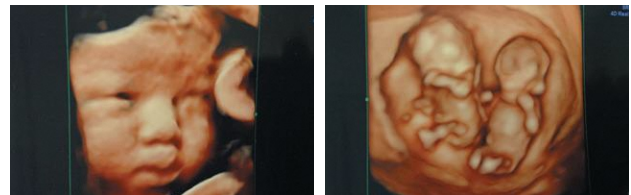
妊婦健診時は毎回超音波検査を行い、4Dにも対応しています。当科では、34週、1,800g以上の分娩に対応しています。それよりも早い週数や低出生体重児に関しては、新生児の呼吸管理ができる病院に搬送しています。里帰り出産に関しては、20週時点でスクリーニングのために受診していただき、34週くらいまでに里帰りをしていただくようお願いしています。陣痛から分娩、出産直後の回復期を同じ部屋で過ごせるLDRを設けています。また急変時の対応として、帝王切開を常に行えるように準備しています。

地域の皆さんにこの病院で二度三度と出産しようと思っていただけるよう、外来・入院共に快適で優しい産科医療を提供するため、ハード面・ソ

フト面共にスタッフ一同努力していきたいと思っています。



LDR



4D画像

## 診療科紹介

### 一病理診断科一

担当部長  
病理診断科医長事務取扱 井村 徹也

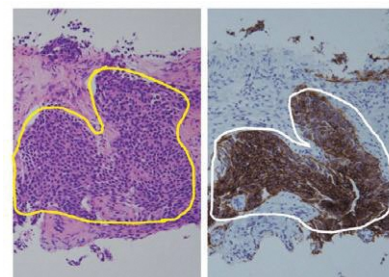


『病理診断科』というと初めて耳にするという方も多いのではないのでしょうか。実際病理医は、京都府丹後地域では唯一、当院に1名しかおりません。

私たちのからだは数十兆個もの細胞からできていますが、どの細胞にどんな変化が起こり、それが病気の原因や症状にどのように関わっているかを調べる学問のことを『病理学』といいます。これを一人ひとりの方の診断や治療に役立てようというのが、『病理診断科』で行っていることです。

具体的には、胃カメラなどの検査や手術で取らせて頂いた組織を主に顕微鏡を使って調べること、病気の診断やどんな治療が良いか・お薬がどれくらい効いているかなどを判断しています。最

近は『プレジジョン・メディシン』といって、同じ病気でも最適の治療を個別に選んでいこうというようになってきており、そのためにも病理検査が欠かせないものとなっています。



乳がんの細胞

特定の薬が効くタイプ  
であることがわかる

## ～病棟看護師の在宅訪問～

私たちは、患者さんが安心して在宅療養ができるように、主治医、病棟看護師、外来看護師、地域医療連携室担当者、ケアマネ等多職種との連携を図り、退院前後に在宅訪問を実施しています。訪問時には生活空間に合わせた用具の選択や設置、在宅サービスについて話し合い、具体的な方法を提案しています。

訪問時、ご家族から「具体的に在宅へのイメージがつかず不安でしたが、相談でき安心しました」と喜んでいただいています。



在宅訪問の様子

## ～ONE TEAMで新人看護職員を育てます～

北部医療センターでは、看護師として新たな一歩を踏み出した新人看護師職員を対象に「新人看護職員研修プログラム」を構築し、集合研修と各部署での指導を連動させながら年間を通して研修を行っています。集合研修では、採血や酸素療法等の基本技術のトレーニングやフィジカルアセスメント、輸液・シリンジポンプの取扱い等、実践で生かすスキルを学びます。また経験学習の手法を活用したシミュレーション研修を行い、模擬患者や模擬臨床場面を通して看護を考え、行動する力を身に付けていきます。

各部署では、新人看護師の指導や相談を身近に行うプリセプター制をとり、日々の現場の看護実践から、共に学び指導を行い、一人ひとりを大切に、成長を支援しています。新人看護職員は職場環境にも徐々に慣れ、看護の喜びややりがいを感じながら、「信頼される質の高い看護」の提供を目指して、日々奮闘、一步ずつ成長しています。



同期の仲間とともに頑張っています



研修の様子 基本的蘇生初期対応訓練(BLS)研修

## ～高校生のインターンシップを実施しました～

宮津高校の医療系進路希望の生徒を対象にしたインターンシップを10月21日(月)に行いました。初めに同高OGの光田敬子副看護師長(助産師)から、仕事の内容や資格取得のために必要な勉強等について講話を行い、産婦さんやその家族から感謝されたときのやりがいや、命の重みや大切さを実感したこと等の話に、生徒達も熱心に聞き入っていました。その後、希望する職種に分かれ、医師、看護師、薬剤師、臨床検査技師、理学・作業療法士の仕事を見学、体験することで、医療職への興味や将来のイメージを強めてもらうことができました。10月7日(月)には福知山高校の生徒のインターンシップも行いました。



薬剤部での見学の様子

## ～院内災害対応訓練～

災害発生時には多数の傷病者が医療機関へ殺到することが予測されます。このような状況に備えて、毎年、院内災害対応訓練を実施しています。

昨年10月24日(木)には、災害発生時に地域から多数の傷病者が当センターへ搬送されることを想定した災害対応訓練を行いました。

訓練では、同時に多数の傷病者が出たときに手当ての緊急度に従って優先順位を付けて手当てするトリアージの実施や傷病者の搬送、傷病者情報の情報伝達などを行いました。

今回の訓練の学びを生かし、協力機関と連携して安全に傷病者を受け入れ、治療が行えるように努めていきます。



訓練の様子

## 一口レシピ 「黒豆のバターケーキ」

お正月が終わりおせちの黒豆が余っていませんか。今回は黒豆を使ったバターケーキを紹介したいと思います。

**【材料】** ・バター……100g ・砂糖……80g ・玉子……2個 ・薄力粉……100g  
 ・ベーキングパウダー……5g ・黒豆……120g ・栗甘露煮……6個

- 【作り方】** ①粉類は先に振るい、バターは柔らかくしておきます。  
 ②バターを混ぜて、砂糖を加えて白っぽくなるまで混ぜたら、ほぐした玉子を少しずつ加えて4～5回に分けて入れます。  
 ③粉類を入れて、黒豆と栗を入れて粉っぽさがなくなるまで混ぜます。  
 ④オープンシートを敷いた型に入れて予熱しておいたオーブンに170度で35分～45分焼きます。



## 制服が新しくなりました！

10月1日(火)から看護師、リハビリ技師、医師事務作業補助者(MA)の制服が新しくなりました。新しい制服で心機一転頑張ります！



看護師  
(2種類)



リハビリ技師  
(グリーン→ワインレッド)



医師事務作業補助者(MA)  
(サックス→ネイビー)

## マンモグラフィー装置を更新しました

10月からマンモグラフィー装置が新しくなりました。

従来の装置に比べて低線量で質の高い画像を撮影でき、被曝線量も低減することができます。

また、乳房を優しく包み込む圧迫板や乳房圧迫時の痛みを配慮した機能などを搭載しており、今まで以上に質の高い検査を受けることができます。

さらに、装置だけでなく患者さんの不安や緊張を少しでも和らげられるような空間作りに配慮しました。

乳がんの早期発見のためにも、ぜひ積極的に受診してください。



池田初音 技師

### 女性放射線技師が加わりました

今年度から採用されました。当院では数少ない女性放射線技師として、特に女性の方に配慮した検査が出来るように心がけています。また、マンモグラフィー検査も撮影できるように、資格取得に向け精進していきます。



## 薬箱の大掃除をしませんか？

以前病院でもらった薬や飲み切らなかった薬を持っていませんか？熱さましや痛み止めは持っているとう便利な気がするものです。でもその薬「今の病気」に合っているのでしょうか？

自己判断で飲むと「その時は良くなっても実は病気の症状を隠している」なんてこともあります。

「熱さましを飲んでいただけで実は結核だった」なんて大変ですよ。また間違っても古い薬や違う薬を飲んでしまっても危険です。半年に一度は薬箱の整理をして、古い薬は捨てましょう。

※お住まいの地域の分別に従って捨ててください。



# 外来各科診察担当医表

(令和2年1月1日～)

診察室	診療科	月	火	水	木	金
11	総合診療科	横井大祐 助教(副院長) 瑞慶覧聡太 助教(医師)	瑞慶覧聡太 助教(医師)	(第1,3,5) 石野秀岳 講師(副診療部長) 瑞慶覧聡太 助教(医師)	石野秀岳 講師(副診療部長)	横井大祐 助教(副院長)
12	呼吸器内科	大月亮三 助教(院長)	大月亮三 助教(院長)	大月亮三 助教(院長)	高山浩一 教授 ほか	大月亮三 助教(院長) 大月外来(第1,3 14:00~16:00) 事前に受診が必要です。 お問い合わせ願います。
13	消化器内科	春里暎人 助教(医師) (第2,4 午後) 高木智久 准教授	福居顕文 助教(院長)	石破博 助教(副院長)	堅田和弘 講師(医師)	岡山哲也 助教(院長)
18			山内克真 医師			
14	循環器内科	寺田兼輔 助教(副院長)	瑞慶覧友香 助教(医師)	河崎貴宣 助教(院長)	大石将嗣 助教(医師)	波東大地 助教(副院長)
15	神経内科	(午前) 五影昌弘 助教(院長) (第1,3 午後) 中川正法 教授(病院長) (第1 神経内科・再診) (第3 もの忘れ外来・予約)	五影昌弘 助教(院長)	(第1,3 10:00~) 中川正法 教授(病院長) (もの忘れ外来・予約)	小泉崇 助教(副院長)	中川正法 教授(病院長)
26	精神科	北岡力 助教(副院長)	上村宏 准教授(院長)	上村宏 准教授(院長)	上村宏 准教授(院長)	北岡力 助教(副院長)
23	小児科	1診 中島久和 講師(院長) (午後及び第4全日) 中川憲夫 助教(副院長)	(午前) 中川憲夫 助教(副院長) (午後) 森元英周 助教(副院長)	中島久和 講師(院長)	都間佑介 助教(副院長)	森元英周 助教(副院長)
		2診	(第1,2,4,5 午後) 千代延友裕 助教		(第1,3,5 午前) 栞原康通 講師(予約)	
18	外科	1診 竹本健一 助教(副院長)	越野勝博 講師(院長) (乳腺・新患)	當麻敦史 講師(院長)	越野勝博 講師(院長)	落合登志哉 准教授(副病院長)
		2診 住吉秀太郎 助教(医師)		永瀬崇 助教(医師)	原田恭一 助教(副院長)	(第1,3) 林田恭子 医師(第4) 常盤和明 特任教授
22	整形外科	(第1 午前) 大久保直輝 助教(副院長) (第2 午前) 吉田隆司 講師(副診療部長) (第3 午前) 細井邦彦 助教(副院長) (第4 午前) 岡田直也 助教(副院長) (第5 午前) 大久保直輝 助教(副院長)	細井邦彦 助教(副院長)	大久保直輝 助教(副院長)	吉田隆司 講師(副診療部長)	田中一哉 助教(医師)
		(第1,2,3,5 午前) 岡田直也 助教(副院長) (第4 午前) 田中一哉 助教(医師) (午後) 岡田直也 助教(副院長)			(第1,3,5 午前) 田中一哉 助教(医師) (第2,4 午前) 岡田直也 助教(副院長)	
17	脳神経外科	井上晴夫 部長(隔週) 大和田敬 講師(隔週)	山中龍也 教授(隔週)	山中龍也 教授(隔週)	谷山市太 医師	笹島浩泰 病院教授
19	眼科	1診 加藤雄人 助教(副院長)	丸橋歩美 助教(医師)	(午後) 堀内稔子 助教(院長)	1診 堀内稔子 助教(院長) 2診 青木崇倫 助教(医師)	加藤雄人 助教(副院長)
		2診 青木崇倫 助教(医師)		丸橋歩美 助教(医師)	(第2,4 角結膜・涙液外来) 横井則彦 病院教授	
20	産婦人科	1診 辻哲朗 助教(院長)	高岡幸 助教(副院長)	青山幸平 助教(副院長)	塚崎菜奈美 助教(副院長)	黒星晴夫 講師(院長)
		2診 青山幸平 助教(副院長)	辻哲朗 助教(院長)	塚崎菜奈美 助教(副院長)	(第1,3,5) 高岡幸 助教(副院長) (第2,4) 青山幸平 助教(副院長)	高岡幸 助教(副院長)
24	泌尿器科	平岡健児 助教(院長)	冲原宏治 准教授(副病院長)	辻本雅史 医師	平岡健児 助教(院長)	冲原宏治 准教授(副病院長)
25	耳鼻咽喉科	1診 信原健二 助教(院長)	信原健二 助教(院長)	光田順一 医師	信原健二 助教(院長)	水田康博 医師
		2診	水田康博 医師		水田康博 医師	
21	腎臓内科 ペイン緩和ケア外来			(午後) 石田良 医師		
			(第2,4) 伊吹京秀 講師			
16	皮膚科	若林祐輔 助教(院長)	若林祐輔 助教(院長)	若林祐輔 助教(院長)	若林祐輔 助教(院長)	若林祐輔 助教(院長)

●受付時間／再診(予約のある方)  
午前8時から受付開始  
初診・再診(予約のない方)  
午前8時30分~11時  
●閉診日／土・日曜日、祝日及び  
年末年始(12月29日から1月3日)

転出日	診療科名	職名	転出者	転入日	診療科名	職名	転入者
令和元年9月30日	泌尿器科	助教(院長)	まつがすみ とおる 松ヶ角 透	令和元年9月1日	救急科(兼 神経内科)	助教(副院長)	こいずみ たかし 小泉 崇
12月31日	麻酔科	助教(副院長)	いしい まさ 石井 真紀	10月1日	泌尿器科	助教(院長)	ひらおか けんじ 平岡 健児
	救急科	助教(院長)	まつやま たすく 松山 匡	令和2年1月1日	救急科	助教(院長)	わたなべ まこと 渡邊 慎

病院の理念 信頼される全人的医療  
京都府立医科大学の理念  
世界トップレベルの医学を府民の医療へ

京都府立医科大学附属北部医療センター  
(与謝の海病院) 病院長 中川正法  
〒629-2261 京都府与謝郡与謝野町字男山481  
電話&FAX 0772-46-3371

# 京都府立医科大学附属北部医療センターに登録されている

## 「かかりつけ医」一覧表



### 「かかりつけ医」とは

少し体調が悪いときの診察や、普段の健康管理をしていただける地元の診療所やお医者さんのことです。かかりつけ医さんには、専門的な検査・治療が必要な場合に、当院への紹介をお願いしています。

### 宮津市（南部：市街地および周辺）

医療機関名	住所	電話番号
味見診療所	吉原	0772-22-5120
今出クリニック	柳縄手	0772-22-2767
岡所・泌尿器科医院	惣	0772-22-8511
佐藤医院	京街道	0772-22-2212
中川医院	漁師	0772-22-7565
中川内科小児科クリニック	鶴賀	0772-20-3838
中村眼科医院	魚屋	0772-22-2049
浪江医院	宮村	0772-22-7211
西原医院	京街道	0772-22-4970
宮地医院	波路	0772-22-0580
宮津市由良診療所	由良	0772-26-9300
山根医院	鶴賀	0772-20-1541

### 宮津市（北部：府中・日置・養老）

府中診療所	江尻	0772-27-2577
日置診療所	日置	0772-27-1006
養老診療所	岩ヶ鼻	0772-28-0507

### 与謝野町（加悦）

伊藤内科医院	算所	0772-42-2426
岩破医院	算所	0772-42-2425
木村内科クリニック	後野	0772-43-2134
日置医院	加悦	0772-42-2653

### 与謝野町（野田川）

いわさく診療所	四辻	0772-42-3018
須川医院	下山田	0772-44-3070
鳥居クリニック	三河内	0772-44-1730
与謝野町国保診療所	石川	0772-42-3601

### 与謝野町（岩滝）

いとうクリニック	男山	0772-46-3553
大森内科診療所	弓木	0772-46-5632
やまぞえこどもクリニック	岩滝	0772-46-3028

### 伊根町

伊根町国保伊根診療所	日出	0772-32-0007
伊根町国保本庄診療所	本庄上	0772-33-0114

### 京丹後市（峰山町）

医療機関名	住所	電話番号
高田医院	杉谷	0772-62-5021
中江医院	白銀	0772-62-0266
新谷医院	杉谷	0772-62-0592
よしおかクリニック	新町	0772-69-5700

### 京丹後市（大宮町）

京丹後市国保直営大宮診療所	河辺	0772-68-0555
たんご協立診療所	河辺	0772-68-5017
ふじわらクリニック	周枳	0772-64-3834
とみた眼科皮膚科クリニック	周枳	0772-68-1220
安井医院	口大野	0772-68-0123
京丹後市国保直営五十河診療所	延利	0772-64-2066

### 京丹後市（網野町）

上田医院	網野	0772-72-0053
たちばな診療所	浜詰	0772-74-1301
宮地外科医院	網野	0772-72-5777
山本医院	網野	0772-72-0081

### 京丹後市（丹後町）

京丹後市国保直営問人診療所	問人	0772-75-0210
村田内科医院	成願寺	0772-75-0253
京丹後市国保直営宇川診療所	久僧	0772-76-0210

### 京丹後市（弥栄町）

京丹後市国保直営野間診療所	野中	0772-66-0006
---------------	----	--------------

### 京丹後市（久美浜町）

京丹後市国保直営佐濃診療所	佐野	0772-84-0101
齊藤医院	浦明	0772-83-0365